

METSAMATERJALI LADUSTAMISE JA TEELT LAADIMISE JUHEND

KT_014_J4_Lisa 2

Kinnitamine: 22.08.2023 nr 1.1-1/23/154

Koostaja: Andres
Piibeht

1/5

Sisukord

1. Sissejuhatus.....	1
2. Nõuded ladustamiskohale ja ladustamisele	1
3. Nõuded laadimisele.....	4
4. Muud ladustaja ja laadija (edaspidi ladustaja) kohustused	4

1. Sissejuhatus

Metsamaterjali ladustamise juhendiga (edaspidi juhend) sätestatakse nõuded riigitee ääres metsamaterjali (edaspidi materjal) ladustamiseks ja riigiteelt laadimiseks. Lisaks juhendile tuleb järgida ajutise liikluskorralduse nõudeid, mis on toodud majandus- ja taristuministri 13.07.2018. a määruses nr 43 Nõuded ajutisele liikluskorraldusele (edaspidi määrus), majandus- ja taristuministri 14.07.2015. a määruses nr 92 Tee seisundinõuded ja teistes kehtestatud normdokumentides.

2. Nõuded ladustamiskohale ja ladustamisele

- 2.1. Materjali ladustamise koht tuleb valida selliselt, et oleks tagatud liiklusohutus riigiteel ning materjali käitlemine toimuks ohutult nii ladustamise kui laadimise jooksul.
- 2.2. Materjali ladustamine tee äärde peab toimuma metsa poolt ning mitte lähemale kui 1 m kraavi välimisest servast, kraavi puudumisel mitte lähemal kui 2,5 m kruusatee katte servast ja 4 m kattega tee sõiduraja välimisest servast (v.a. erandjuhul lepingus ja liikluskorralduse joonisel fikseeritud tingimustel kui on täiendavate meetmete rakendamisega võimalik tagada ladustamisel ja hilisemal laadimisel riigiteel liiklusohutus). Kraavi peale materjali ladustamine on üldjuhul keelatud (lubatud erandjuhul lepingus näidatud eritingimustel tagades vete liikumise kraavis ja tööde järgse kraavi korrastamise ja puhastamise).
- 2.3. Ladustamiskoha valikul tuleb lähtuda alltoodust:
 - 2.3.1. ladustamise asukoha valikul tuleb arvestada tee seisukorda ja teel kehtestatud suurimat lubatud kiirust. Ladustamisel ja hilisemal laadimistöde teostamisel peab olema tagatud piisav peatumisnähtavus (Maanteede Projekteerimismid tabel 2.12) nii, et liikleja jõuaks võimaliku takistuse ilmudes ümber põigata või seisma jääda;

Suurim lubatud kiirus, km/h	Peatumisnähtavus, m
90	130
70	70
50	50

Väljavõte tabel 2.12

- 2.3.2. teepiirde olemasolu korral võib ladustamiskoha rajada teepiirdest ainult väljapoole,

METSAMATERJALI LADUSTAMISE JA TEELT LAADIMISE JUHEND

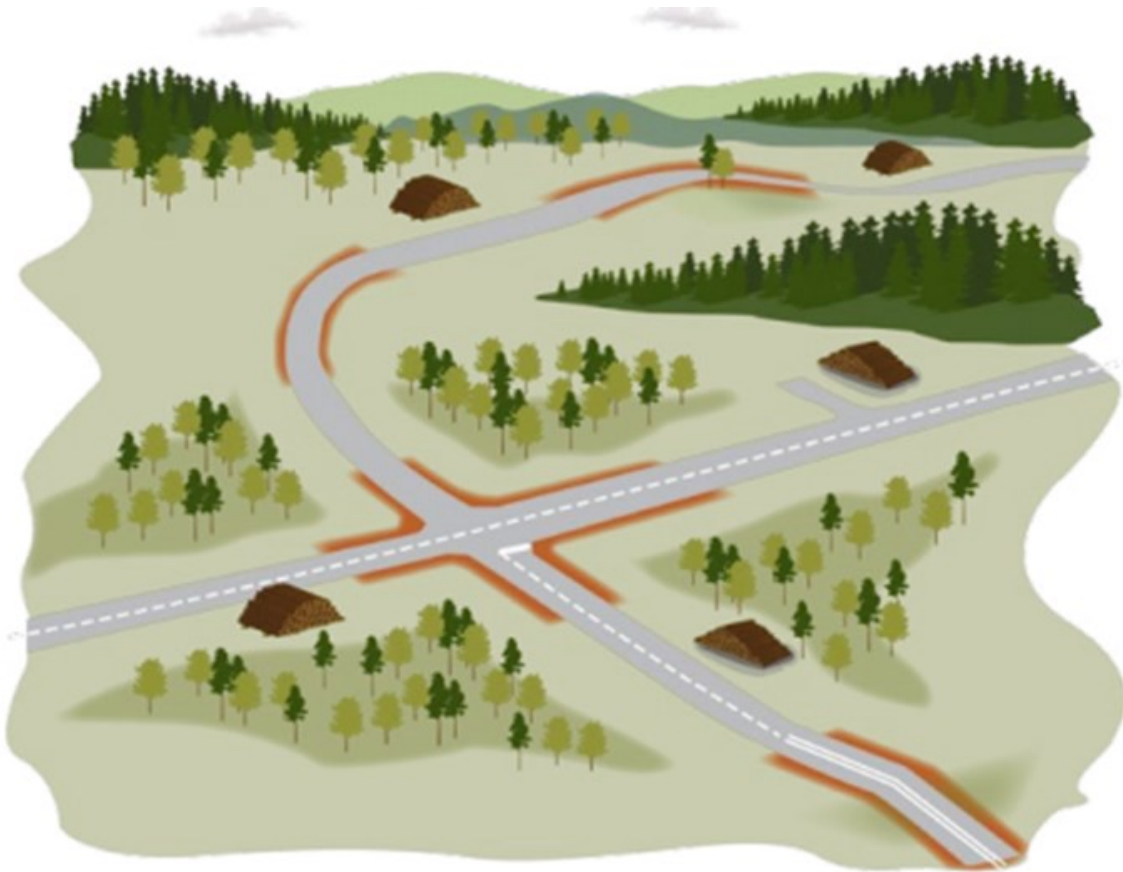
KT_014_J4_Lisa 2

Kinnitamine: 22.08.2023 nr 1.1-1/23/154

Koostaja: Andres
Piibeht

2/5

- teepeerde ette ladustamine ei ole lubatud. Sõltumata teepeerde tüübist peab virna ja piirde vahele jääma vähemalt 1,0 meetrit (määratud piirde töölaiusega);
- 2.3.3. kui teel on parkimistasku võib rajada ladustamiskoha selle kõrvale (metsa poolsesse serva), parkimistaskus materjali ladustamine ei ole lubatud;
- 2.3.4. teeäärsele jalg- ja jalgrattateele on materjali ladustamine keelatud;
- 2.3.5. ladustamise- ja laadimistöde teostamisel ehitise kaitsevööndis tuleb selleks saada ehitise omaniku nõusolek. Juhul kui ladustamine toimub osaliselt võõral kinnistul tuleb taotleda ladustamiseks nõusolek ka kinnistuomanikult;
- 2.3.6. materjali mahalaadimine laoplatsile peab toimuma metsapoolsel küljel nii, et väljaveotraktor ei peaks materjali mahalaadimiseks riigiteele sõitma;
- 2.3.7. materjali tuleb ladustada nii, et oleks välistatud ladustatud metsamaterjali varisemine;
- 2.3.8. ladustamine koondada selliselt, et ei oleks rajatud mitmeid üksikuid tihedasti paiknevaid laoplatse.



Joonis 1 Punasega märgitud lõigud ei sobi ladustamiskohtadeks

- 2.4. Ladustamiskohta ei ole lubatud rajada selliselt, et see toob või võib kaasa tuua alltoodud tagajärjed:
- 2.4.1. teelt vee äravoolu takistamine või teetruupide või -kraavide blokeerimine;
- 2.4.2. sõiduteele lume kuhjumine (talvel tuisuohtlikud kohad);
- 2.4.3. tee korrashoiu teostamise takistamine või raskendamine;
- 2.4.4. tee või tee koosseisu kuuluvate rajatiste ja liikluskorraldusvahendite kahjustamine või varjamine.

METSAMATERJALI LADUSTAMISE JA TEELT LAADIMISE JUHEND

KT_014_J4_Lisa 2

Kinnitamine: 22.08.2023 nr 1.1-1/23/154

Koostaja: Andres
Piibelet

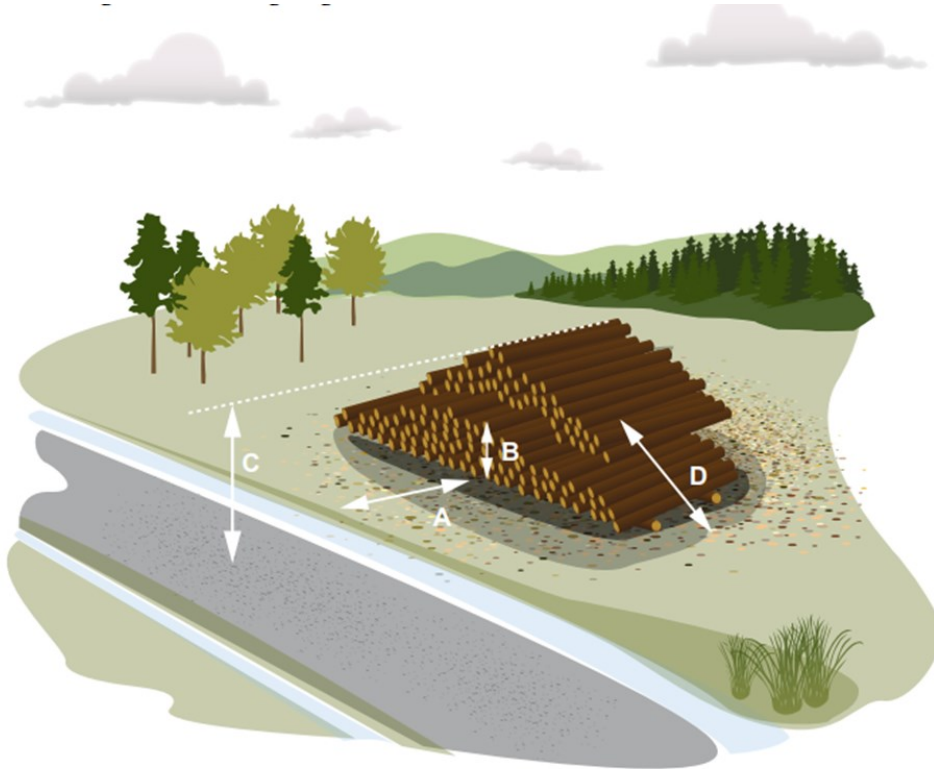
3/5



Joonis 2 Materjali ohutu laadimine

2.5. Nõuded materjali virnastamiseks:

- 2.5.1. virna teepoolne külg peab olema ühtlaselt joondatud. Üksikud palgid ei tohi virnast välja ulatuda, (raiejäätmete virnast väljaulatuvad tüved ja jämedad oksad tuleb ära saagida);
- 2.5.2. palgid tuleb ladustada otstega tee poole (risti teega);
- 2.5.3. virna maksimaalne kõrgus teepinnast võib olla 4,5 m;
- 2.5.4. kõik virnad tuleb tähistada liikluskorraldusvahenditega (vastavalt kooskõlastatud liikluskorraldusjoonisele).



Joonis 3 Materjali virna ladumine

METSAMATERJALI LADUSTAMISE JA TEELT LAADIMISE JUHEND

KT_014_J4_Lisa 2

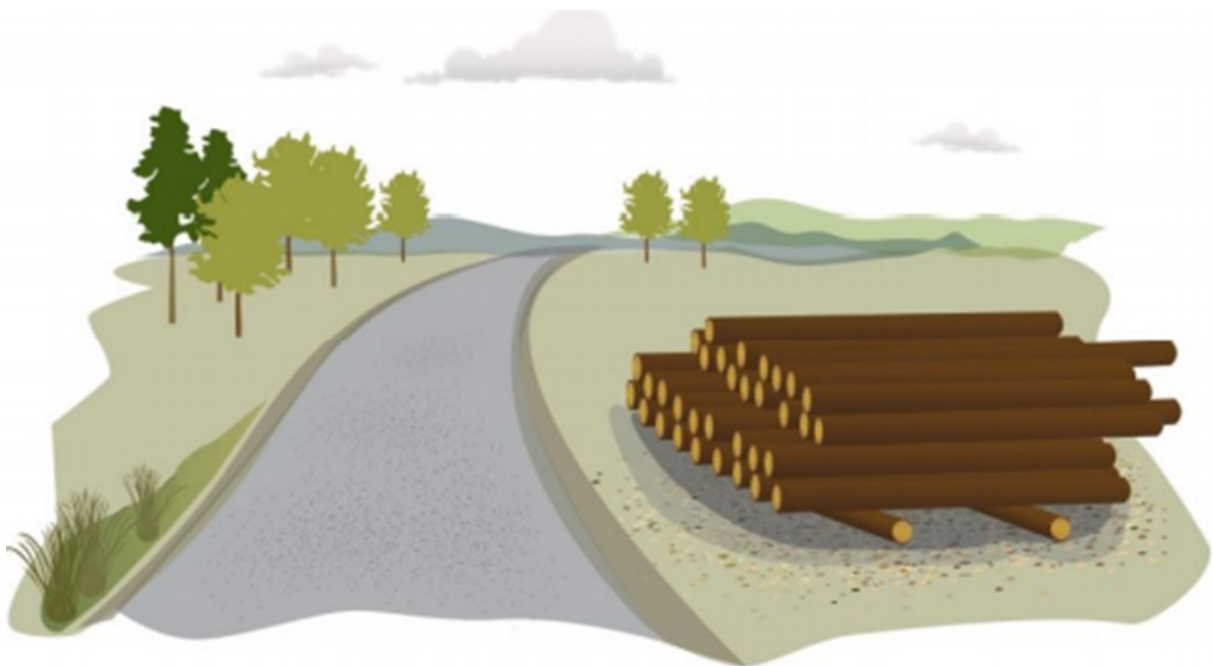
Kinnitamine: 22.08.2023 nr 1.1-1/23/154

Koostaja: Andres
Piibeleht

4/5

3. Nõuded laadimisele

- 3.1. Materjali laadimine ei tohi kahjustada riigiteed, tee elemente, rajatise ega keskkonda.
- 3.2. Keelatud on laadimine autole viisil, kus laadiv ja laaditav auto seisavad kõrvuti ning sulgevad liikluse riigiteel.
- 3.3. Laadimisel tuleb palgitõstuki tugijalgade alla asetada kaitsvad plaadid, et ei kahjustaks riigitee katet ega teepeenart.
- 3.4. Vedude teostamisel tuleb kinni pidada teedele kehtestatud massipiirangutest.
- 3.5. Laadimistöid teostatakse ainult ühel teepoolel korraga.
- 3.6. Liikluskorraldusvahendid paigaldada vastavalt selleks tööks teomaniku kooskõlastatud liikluskorraldusjoonisele. Pärast laadimistöde lõpetamist tuleb liiklust piiravad liiklusemärgid koheselt eemaldada (välja arvatud kui ladustamise skeemil ei ole määratud teisiti), põhjendamata piirangud ei ole lubatud.
- 3.7. Laadimistöde ajal tuleb läheneva sõiduki ja jalakäija möödumisel metsaveoautost metsamaterjali laadimistööd peatada vältimaks ohtu teel liiklejatele.
- 3.8. Sõiduk, millele laaditakse materjali, peab seisma tasasel pinnal.



Joonis 4 Virna selline ülesehitus takistab palgitõstke tungimist auto sõitjate ruumi, kui see on teelt välja vastu virna sõitnud

4. Muud ladustaja ja laadija (edaspidi ladustaja) kohustused

- 4.1. Ladustaja ja laadija kohustuvad viivitamatult eemaldama ladustamisest ja laadimisest põhjustatud määrumise (pori, oksad, koored jms) riigitee kattel, liiklusemärgidelt, kaitsepiirelt ja muudelt liikluskorraldusvahenditelt nende pinda kahjustamata.
- 4.2. Ladustaja kohustub tagama kinnistute piirimärkide säilimise ja vajadusel taastamise.
- 4.3. Ladustaja kohustub tagama tee (sh teepeenarde ja nõlvade), kraavide ning liikluskorraldusvahendite korrashoiu. Kui teemaa (s.h teed, rajatised, liikluskorraldusvahendid jm) on ladustamise või laadimise käigus viga saanud, tuleb

METSAMATERJALI LADUSTAMISE JA TEELT LAADIMISE JUHEND

KT_014_J4_Lisa 2	Kinnitamine: 22.08.2023 nr 1.1-1/23/154	Koostaja: Andres Piibeht	5/5
------------------	---	--------------------------	-----

sellest esimesel võimalusel Transpordiametile teada anda.

- 4.4. Ladustaja kohustub taastama teemaal enne ladustamist olnud seisukorra 20 päeva jooksul pärast ladustamist.